

Sejfy meblowe ML, klasa S1



Zastosowanie:

Sejfy meblowe ML to lekkie sejfy do użytku domowego i biurowego. Odpowiednie do przechowywania dokumentów, biżuterii, broni, amunicji, akcesoriów związanych z bronią palną oraz innych ważnych i cennych przedmiotów.

Przeznaczone do montażu w meblach oraz do zabudowy wnek meblowych, jednak doskonale sprawdzają się także jako sejfy wolnostojące.

Certyfikaty do przechowywania:

- Wartości pod nadzorem zgodnie z normą europejską PN-EN 14450:2006, klasa S1.
- Przechowywania broni IMP - KT/101/IMP/2008.
- Przechowywania dokumentów niejawnych wg. Rozporządzenie Rady Ministrów z 29 maja 2012 (TYP 2).

Opis produktu:

- Mała masa umożliwi montaż w praktycznie każdym pomieszczeniu lub meblu.
- Stonowane, uniwersalne wzornictwo ułatwi wkomponowanie sejfów w każde wnętrze.
- Korpus z blachy # 3 mm; jednopłaszczowa konstrukcja o wysokiej odporności na sforsowanie.
- Płyta czołowa drzwi wykonana z blachy # 5 mm.
- Silna osłona systemu ryglowego z zamontowanymi zamkami.
- Zawiasy wewnętrzne, kąt otwarcia drzwi 90°.
- Ryglowanie drzwi za pomocą rygli ruchomych o średnicy \varnothing 20 mm.
- Dodatkowa ochrona zamka przed próbą przewiercenia.
- Przystosowane do mocowania do podłoża.
- Gwarancja 24 miesiące.

Sejfy meblowe ML, klasa S1

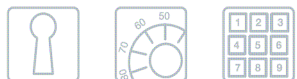
Wyposażenie podstawowe:

- Zamek kluczowy kl. A z dwoma kluczami
 - Półki z regulacją wysokości zawieszenia; maksymalne obciążenie półki 50 kg.
 - Otwory umożliwiające kotwienie: \varnothing 12 mm.
 - Instrukcja obsługi i użytkowania wyrobu z kartą gwarancyjną.
-

Wyposażenie dodatkowe:

- Zamiana zamka kluczowego na elektroniczny (wersja z zamkiem elektronicznym posiada dodatkowe rygle góra-dół);
 - Trzeci klucz do zamka kluczowego;
 - Zamykana szczelina wrzutowa lub szuflada wrzutowa - sejf pełni funkcję wrzutni depozytowej;
 - Skrytki indywidualnie zamykane - dodatkowe zabezpieczenie;
 - Dodatkowe półki ;
 - Kotwy rozporowe do mocowania do podłoża;
 - Piankowy uchwyt na broń krótką:
 - ML 30, ML 45, ML 67 - uchwyt na 5 pistoletów
 - ML 100 – uchwyt na 6 pistoletów
-

Rodzaje zamków:



kluczowy szyfrowy elektroniczny

Standardowe kolory:

- Jasnoszary RAL 7035 (domyślny przy zamówieniu, jeśli nie zaznaczono koloru)
- Czarny RAL 9005 (należy zaznaczyć w zamówieniu, bezpłatny)

*Na indywidualne zamówienie wszystkie kolory z palety RAL (lakier proszkowy)

Sejfy meblowe ML, klasa S1

Dane techniczne:

Model	Wymiary zewnętrzne [mm]			Wymiary wewnętrzne [mm]			Waga [kg]	Pojemność [l]
	W	S	G	W	S	G		
ML 30	300	400	410	292	380	320	30	36
ML 45	450	400	440	442	380	350	41	60
ML 67	670	400	440	662	380	350	56	90
ML 100	1000	490	440	992	470	350	84	166

Model	Półki [szt.]	Skrytka*
ML 30	0	NIE
ML 45, ML 67	1	TAK
ML 100	2	TAK

*Możliwość zastosowania jako wyposażenia dodatkowego

Model wrzutu*	Maksymalne wymiary wrzucanego pakietu [mm]		
	wysokość	szerokość	głębokość
Otwór wrzutowy	38	170	-
Szuflada wrzutowa	25	174	105

* opcje dostępne wyłącznie w modelach ML45-ML100.

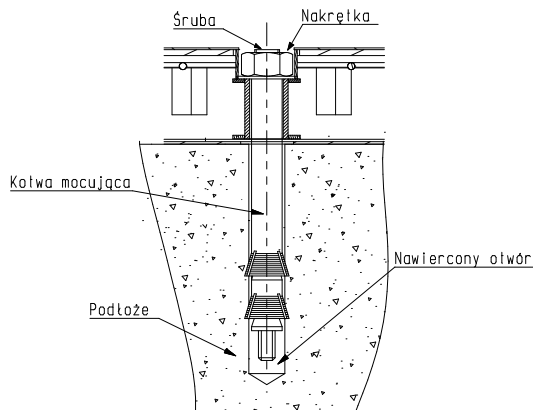
Otwór wrzutowy zamykany zamkiem kluczowym klasy A, może być montowany z boku lub z tyłu sejfu.

Szuflada wrzutowa zamykana zamkiem kluczowym klasy A może być montowana z przodu, z boku lub z tyłu sejfu.

Sejfy meblowe ML, klasa S1

Montaż do podłoża:

Sejfy montowane są do podłoża dwoma stalowymi łącznikami rozporowymi (Rys.1).



Rys. 1

Głębokość kotwienia min. 65mm
Beton min. C16/20

- **Aby zamontować sejf do podłoża należy:**
 1. Ustawić sejf w miejscu przeznaczenia.
 2. Nawiercić otwory w podłożu przez otwory w wyrobie na głębokość odpowiadającą długości łącznika rozporowego.
 3. Ustawić sejf tak, aby otwory w dnie sejfu i otwory w podłożu nachodziły na siebie.
 4. Włożyć kotwę i dokręcić nakrętkę. W przypadku, gdy śruba łącznika rozporowego po dokręceniu nakrętki wystaje powyżej dna wewnątrz sejfu, należy poluzować nakrętkę, a następnie wkrętakiem wkręcić śrubę i dokręcić nakrętkę.
- **W przypadku, gdy sejf jest za mały aby nawiercić otwory przez otwory w sejfie (wiertarka nie mieści się do środka sejfu np. ze względu na wbudowane skarbczyki) należy:**
 1. Zmierzyć rozstaw otworów w sejfie.
 2. Natrasować usytuowanie otworów na podłożu.
 3. Nawiercić otwory w podłożu na głębokość odpowiadającą długości łącznika rozporowego.
 4. Ustawić sejf tak, aby otwory w dnie sejfu i otwory w podłożu nachodziły na siebie.
 5. Włożyć kotwę i dokręcić nakrętkę. W przypadku, gdy śruba łącznika rozporowego po dokręceniu nakrętki wystaje powyżej dna wewnątrz sejfu, należy poluzować nakrętkę, a następnie wkrętakiem wkręcić śrubę i dokręcić nakrętkę.

Obsługa sejfu – otwieranie:

- **Otwieranie wyrobów wyposażonych tylko w zamek kluczowy:**
 1. Włożyć klucz do otworu zamka.
 2. Obrócić klucz o kąt pow. 90° (pow.1/4 obrotu) zgodnie z ruchem wskazówek zegara, napotkany opór świadczy o otwarciu zamka, klucz musi pozostać w zamku (konstrukcja zamka kluczowego uniemożliwia wyjęcie klucza w pozycji otwartej zamka).
 4. Po odciążeniu drzwi do siebie następuje otwarcie wyrobu.

Sejfy meblowe ML, klasa S1

- **Otwieranie wyrobów wyposażonych tylko w zamek szyfrowy:**

1. Otworzyć zamek szyfrowy wykonując czynności opisane w dołączonej instrukcji obsługi zamka szyfrowego.
2. Po odciągnięciu drzwi do siebie następuje otwarcie wyrobu.

- **Otwieranie wyrobów wyposażonych w zamki kluczowy i szyfrowy:**

1. Otworzyć zamek szyfrowy zgodnie z dołączoną instrukcją obsługi zamka szyfrowego.
2. Włożyć klucz do otworu zamka.
3. Obrócić klucz o kąt pow. 90° (pow. 1/4 obrotu) zgodnie z ruchem wskazówek zegara, napotkany opór świadczy o otwarciu zamka, klucz musi pozostać w zamku (konstrukcja zamka kluczowego uniemożliwia wyjęcie klucza w pozycji otwartej zamka).
4. Po odciągnięciu drzwi do siebie, następuje otwarcie wyrobu.

- **Otwieranie wyrobów wyposażonych w dwa zamki kluczowe:**

1. Włożyć klucz do pierwszego otworu zamka.
2. Obrócić klucz o kąt pow. 90° (pow. 1/4 obrotu) zgodnie z ruchem wskazówek zegara, napotkany opór świadczy o otwarciu zamka, klucz musi pozostać w zamku (konstrukcja zamka kluczowego uniemożliwia wyjęcie klucza w pozycji otwartej zamka).
3. Otworzyć drugi zamek postępując jak wyżej.
4. Odciągnąć drzwi do siebie, następuje otwarcie wyrobu.

Obsługa sejfów – zamykanie:

- **Zamykanie wyrobów wyposażonych tylko w zamek kluczowy:**

1. Zamknąć drzwi dociskając je do korpusu (rygle drzwi muszą być schowane).
2. Obrócić klucz o kąt pow. 90° (1/4 obrotu) w lewą stronę, napotkany opór świadczy o zamknięciu sejfów.
3. Wyjąć klucz.

- **Zamykanie wyrobów wyposażonych tylko w zamek szyfrowy:**

1. Zamknąć drzwi dociskając je do korpusu (rygle drzwi muszą być schowane).
2. Zamknąć zamek szyfrowy wykonując czynności opisane w dołączonej instrukcji obsługi zamka szyfrowego, następuje zamknięcie wyrobu.

- **Zamykanie wyrobów wyposażonych w zamki kluczowy i szyfrowy:**

1. Zamknąć drzwi dociskając je do korpusu (rygle drzwi muszą być schowane).
2. Obrócić klucz o kąt pow. 90° (pow. 1/4 obrotu) w stronę przeciwną do ruchu wskazówek zegara, napotkany opór świadczy o zamknięciu zamka, klucz należy wyjąć.
3. Zamknąć zamek szyfrowy wykonując czynności opisane w dołączonej instrukcji obsługi zamka szyfrowego, następuje zamknięcie wyrobu.

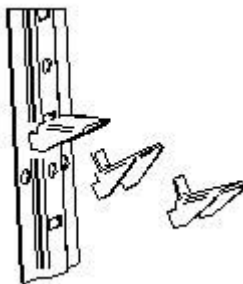
- **Zamykanie wyrobów wyposażonych w dwa zamki kluczowe:**

1. Zamknąć drzwi dociskając je do korpusu (rygle drzwi muszą być schowane).
2. Obrócić kluczem dowolnego zamka o kąt pow. 90° (pow. 1/4 obrotu) w stronę przeciwną do ruchu wskazówek zegara, napotkany opór świadczy o zamknięciu zamka, klucz należy wyjąć.
3. Zamknąć drugi zamek postępując jak wyżej, następuje zamknięcie wyrobu.

Sejfy meblowe ML, klasa S1

Montaż półek:

Sejfy dostarczane są z półkami zapakowanymi oddzielnie i ułożonymi na dnie. Po rozpakowaniu półek należy umieścić zaczepy półek (znajdujące się w woreczku) w odpowiednie otwory w listwach(rys.2). Na zaczepy półek położyć półki. Umieszczenie półek zależy od potrzeb użytkownika i może być regulowana.



Rys. 2. Montaż zaczepu półki.

Wymiana baterii w zamku elektronicznym:

Uwaga:

Wymiana baterii nie wymaga zerwania plomb gwarancyjnych.

Do wymiany wymagane są 1 bateria 9V.

Aby wymienić baterie należy postępować zgodnie z poniższą instrukcją.

1. Otwórz sejf.
2. Zdejmij czarną pokrywę pojemnika z bateriami znajdującą się na wewnętrznej części drzwi sejfu.
3. Wyjmij starą baterię i włóż nową.
4. Na otwartych drzwiach sejfu sprawdź poprawność funkcjonowania zamka.
5. Jeśli zamek funkcjonuje poprawnie załóż osłonę pojemnika baterii.

Ważne: Należy upewnić się, że końce baterii o dodatniej i ujemnej polaryzacji zostały dopasowane poprawnie, zgodnie z oznaczeniami w module. Jeśli baterie zostały zainstalowane nieprawidłowo, uruchomienie zamka nie będzie możliwe.

OSTRZEŻENIE: Wymianę baterii należy przeprowadzać dla wszystkich baterii jednocześnie. Nie należy mieszać starych baterii z nowymi ani używać jednocześnie baterii różnych typów (na przykład alkalicznych i litowych). Baterii nie należy otwierać, przebijać, instalować odwrótnie ani wystawiać na działanie ognia, wysokich temperatur lub wody. Nie należy ładować baterii AA innych, niż akumulatorowe.

Eksploatacja:

- Użytkowanie wyrobów winno odbywać się w pomieszczeniach zabezpieczonych przed działaniem czynników atmosferycznych z dala od substancji działających korodująco na metale. Wilgotność względna w pomieszczeniu do 75%. Urządzenie może pracować w pomieszczeniach, w których temperatura mieści się w granicach od +5°C do +40°C.
- Zamykając lub otwierając wyrób należy zwracać uwagę na ruchome elementy np.: szufladę, drzwi. Niewłaściwie eksploatowane mogą doprowadzić do uszkodzenia ciała np.: palców, jeśli zostaną między szufladą a korpusem lub drzwiami a korpusem.
- Należy zwracać uwagę na położenie rygli podczas zamykania drzwi, rygle bezwzględnie muszą być schowane w przeciwnym przypadku możemy trwale uszkodzić mechanizmy.
- Zamontowanych zamków i mechanizmów nie wolno przerabiać pod groźbą utraty gwarancji.
- Montować zamki i mechanizmy w okresie gwarancji może autoryzowany serwis lub użytkownik posiadający pisemne zezwolenie serwisu.
- W razie konieczności zmiany kluczy zaleca się wymianę całego zamka.
- Należy zwrócić uwagę na posadowienie sejfu w taki sposób, aby drzwi nie uderzały bezpośrednio o przeszkody.
- Mechanizmy ryglujące oraz zamki powinny pracować płynnie i bez zacięć, gdy zaistnieje jakiegokolwiek zastrzeżenie, co do pracy wymienionych podzespołów należy ten fakt zgłosić do serwisu KONSMETAL.
- Gdy zaistnieje jakiegokolwiek zastrzeżenia, co do dostarczonego wyrobu należy zgłaszać je do serwisu KONSMETAL.
- Nie zaleca się dokonywania przeróbek bez wiedzy producenta nawet po zakończeniu okresu gwarancji.

Konserwacja:

- **Drzwi:**
Zaleca się przesmarowanie zawias w miarę potrzeb, nie rzadziej jednak jak raz na trzy lata smarem do łożysk, wszystkie łączenia i pary cierne mechanizmów smarować bezkwasową wazeliną techniczną raz na trzy lata.
- **Korpus:**
Zasadniczo korpus nie wymaga szczególnych zabiegów konserwacyjnych. Podstawową czynnością konserwacyjną jest czyszczenie obudowy korpusu. Do tego celu należy posłużyć się miękką szmatką zwilżoną łagodnym detergentem, a następnie przetrzeć oczyszczoną powierzchnię na sucho.